

LEJEMÅLSTYPE	ANTAL	AREAL	LEJE PR. MÅN.	INDSKUD/DEPOSITUM
1 rums bolig med have BLung	7	29,1 - 31,17	4.007-4.120	6.257-6.702
1 rums ungdomsbolig med eget køkken UL10-	16	26,47	2.941	5.691
1 rums værelser (sup) VL01A, VL01B	14	25,52 - 28,07	3.209-3.369	5.487-6.035
2 rums boliger beliggende på 1. sal med udvendig trappe BL11A, BL11B, BL20A	7	55,78 - 63,21	5.907-6.377	11.993-13.590
2 rums boliger i stueplan med have BL11A, BL11B, BL20B, BL20C, BL20D	18	55,78 - 69,49	5.907-6.773	11.993-14.940
3 rums bolig i stueplan med have BL21A, BL21B, BL21C	7	80,06	7.441	17.213
3 rums boliger i 2 plan med have BL21D, BL21E, BL21F, BL30A, BL30B, BL30C	39	81,04 - 88,71	7.505-7.987	17.424-19.073
4 rums boliger i 2 plan med haver BL31A, BL31B, BL31C	11	93,28 - 102,09	8.278-8.835	20.055-21.949

Prisliste pr. 1. januar 2023

Udover ovenstående lejemåletyper er 10 lejemål forbeholdt Køge Kommune til anvisning.

Der opkræves en særskilt aconto vandudgift på mellem 300 - 400 kr., mens varmeforbrug afregnes direkte med HMN. Vand-,varme- og elforbrug er inkluderet i lejen for ungdomsboligerne.

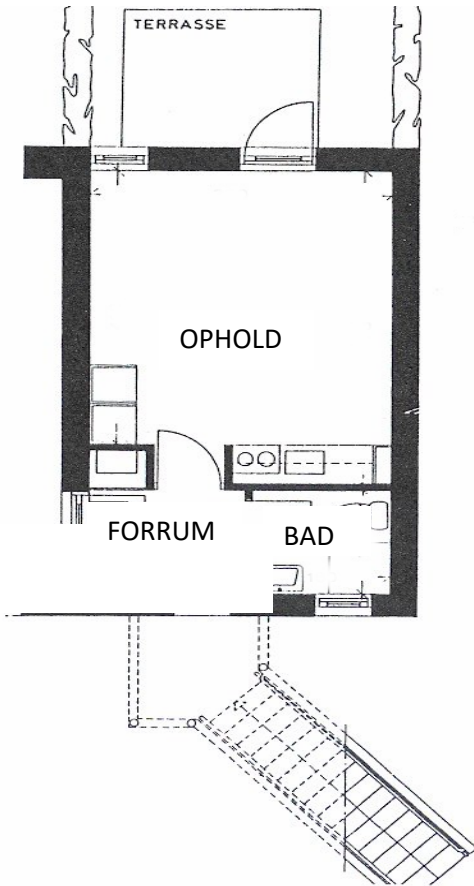
Eventuelt tillæg til boligforbedring af køkken / bad: Der kan være et tillæg til huslejen i det enkelte lejemål på mellem 125,00 - 650,00 kr. Varmeforbrug afregnes direkte med HMN. Varme- og elforbrug er inkluderet i lejen for ungdomsboligerne.

Der vil blive varslet en yderligere stigning på 2,2% i huslejen, når det vedtagne forbedringsarbejde er færdigt.

Alle tegninger vist i denne folder er eksempler på boligtyper og er kun vejledende. Der kan være en lille variation i de viste eksempler, ligesom nogle boligtyper kan være spejlvendte. Det anbefales, at man ved tilbud af en bolig besigtiger boligen, inden man accepterer tilbuddet.

1 RUMS BOLIGER M/HAVE

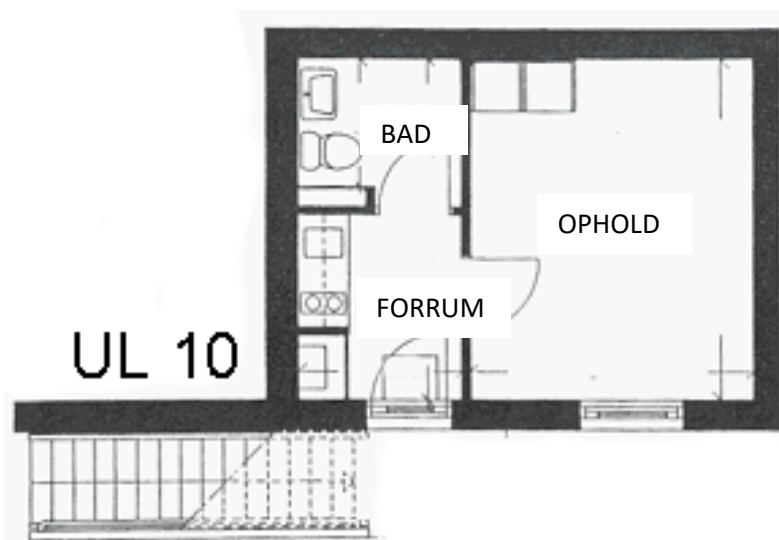
BLung 31,17 m²



1 RUMS UNGDOMSBOLIGER MED KØKKEN

UL10 26,47 m²

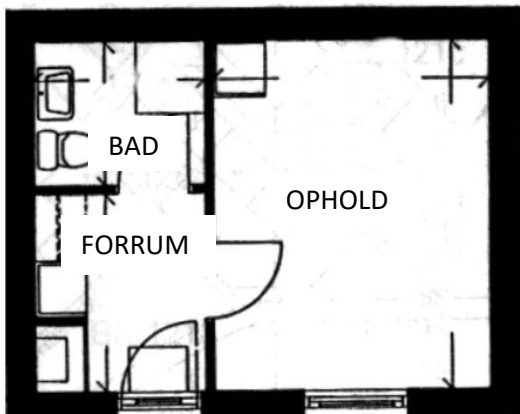
8 stk. på 1. sal med adgang fra udvendig trappe. Denne type har ikke have.



1 RUMS VÆRELSER (SUPPLEMENTSNUM)

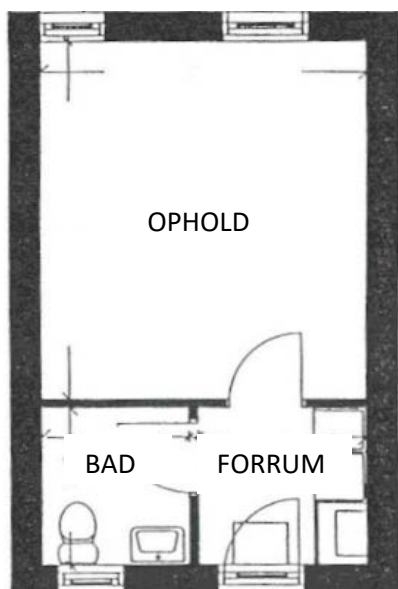
VL01A 25,52 m²

Denne type har ikke have.



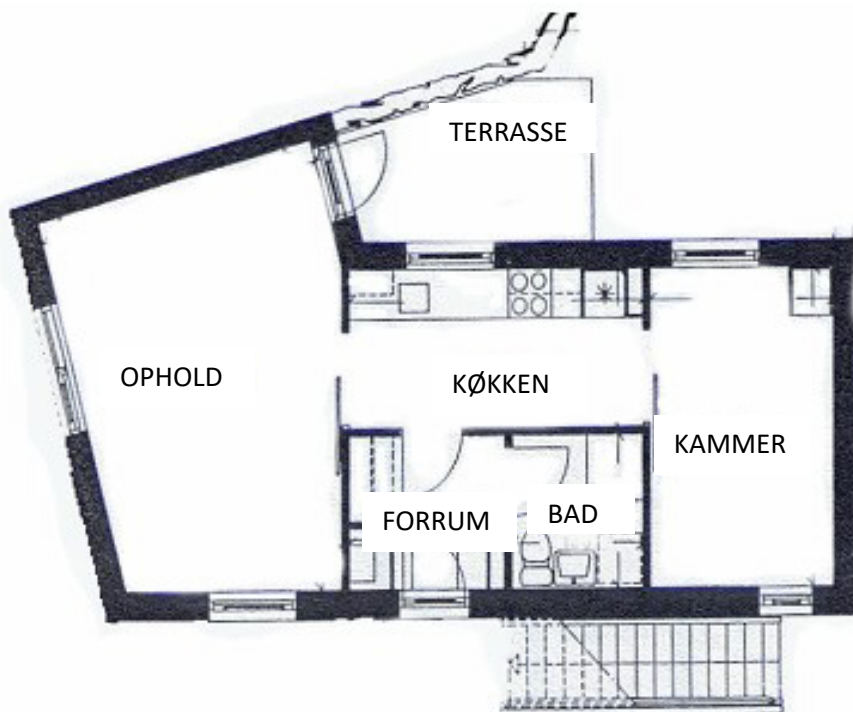
VL01B 28,07 m²

Havereal kan variere efter det enkelte supplementsrums placering i bebyggelsen.

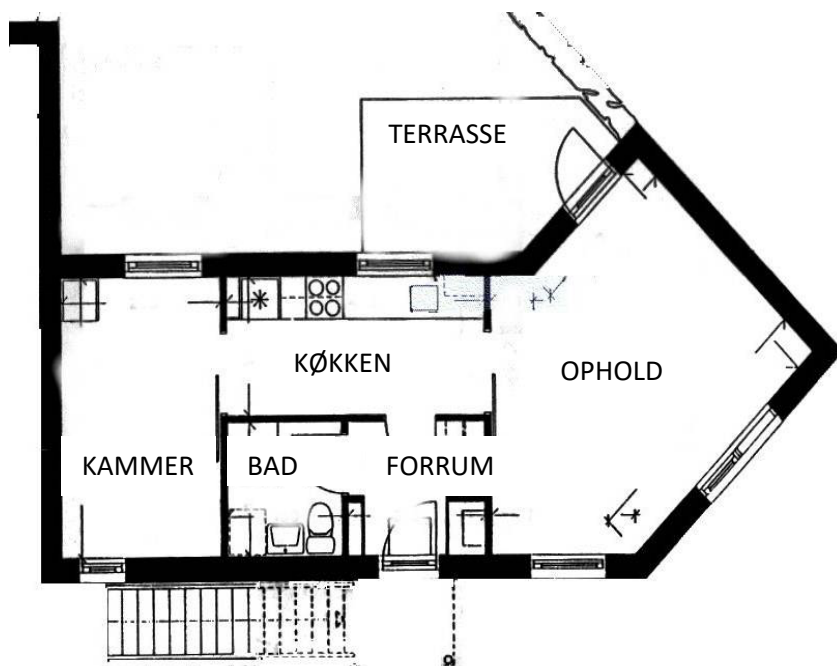


2 RUMS BOLIGER I STUEN OG PÅ 1. SAL

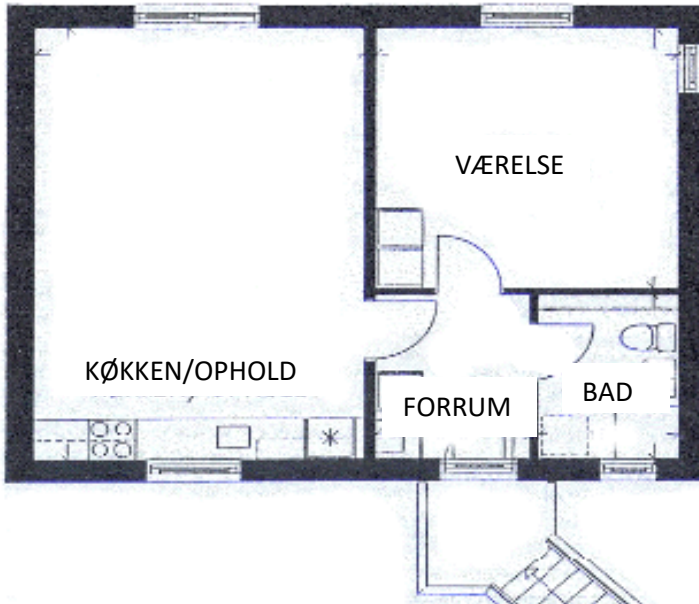
BL11A 55,78 m²



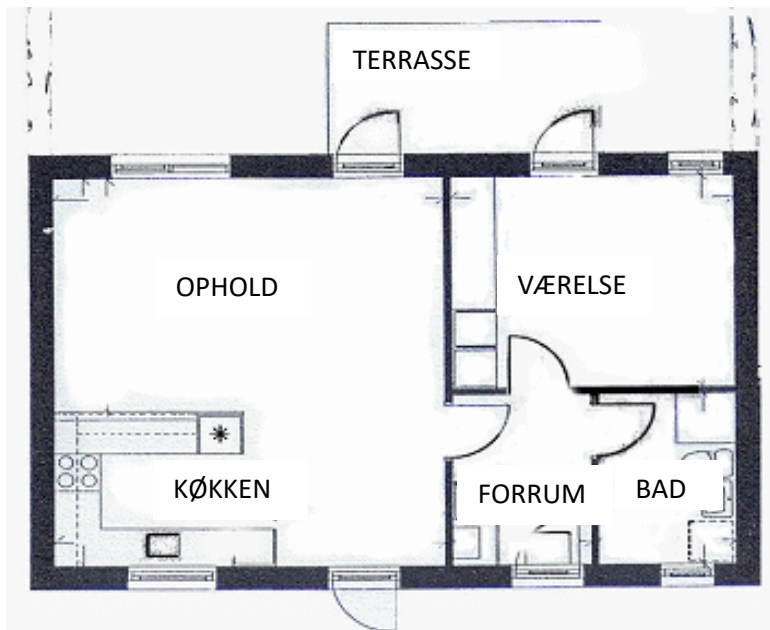
BL11B 55,78 m²



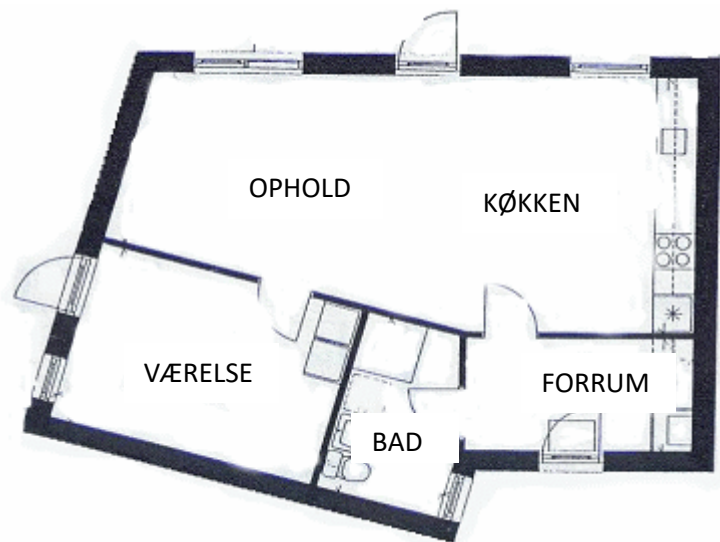
BL20A 63,21 m²



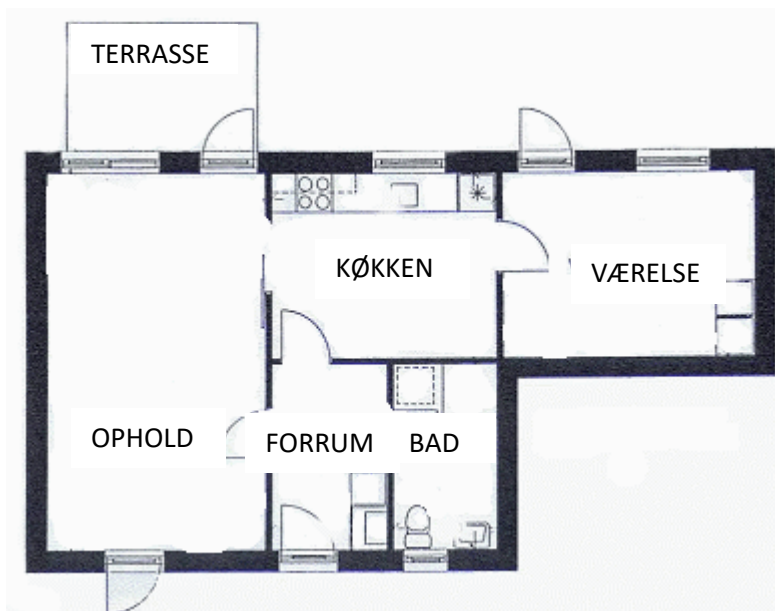
BL20B 67,59 m²



BL20C 67,59 m²

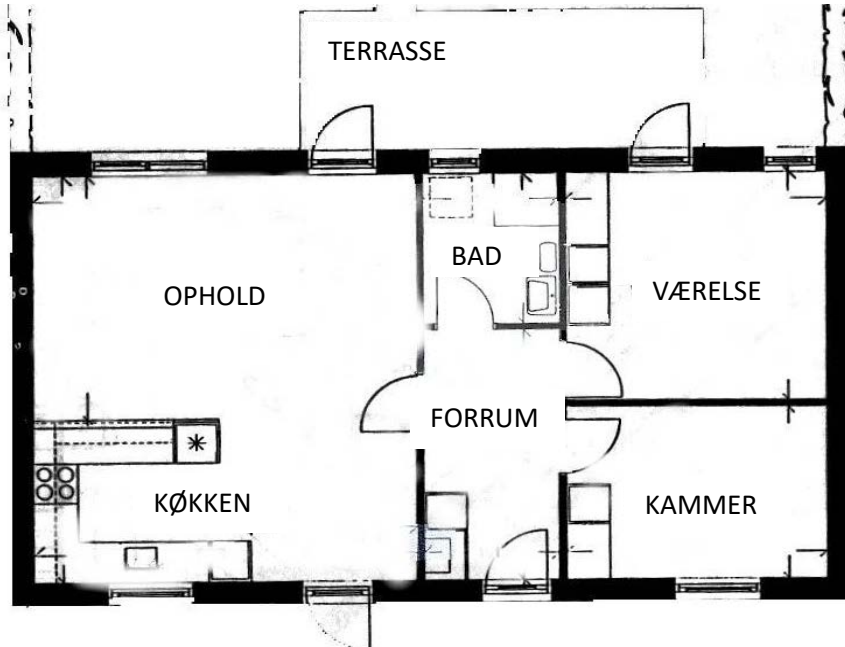


BL20D 69,49 m²

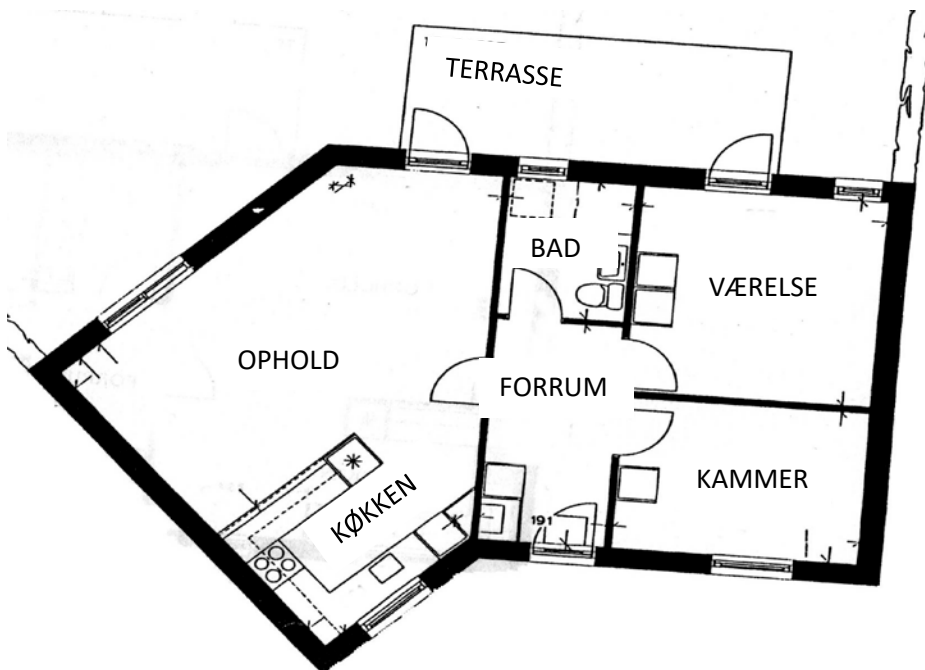


3 RUMS BOLIGER I STUEN MED HAVE

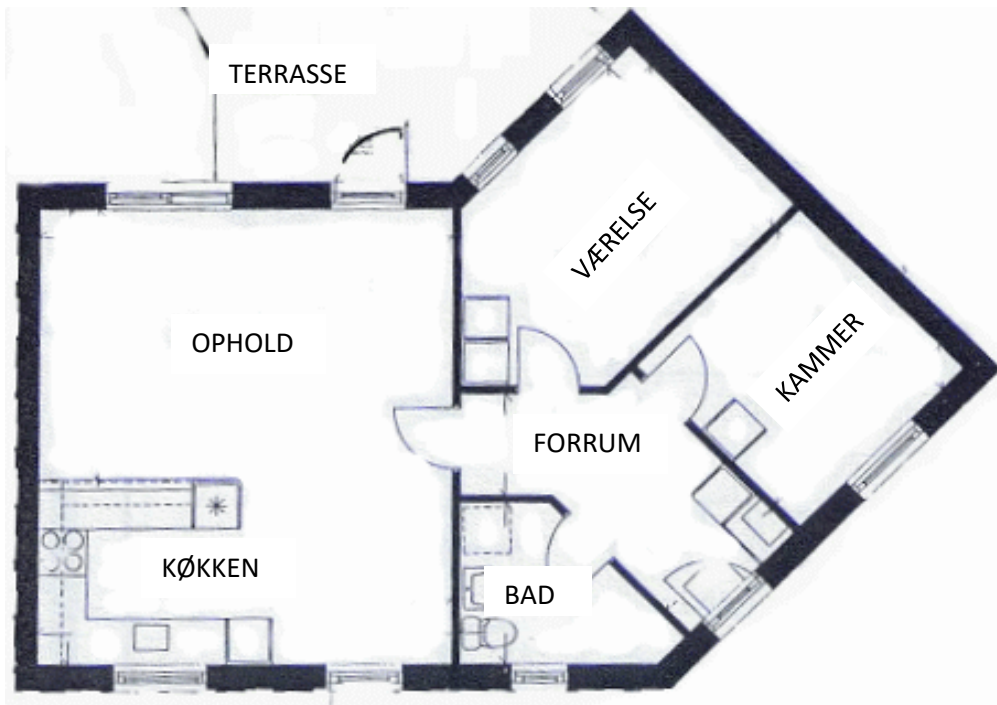
BL21A 80,06 m²



BL21B 80,06 m²

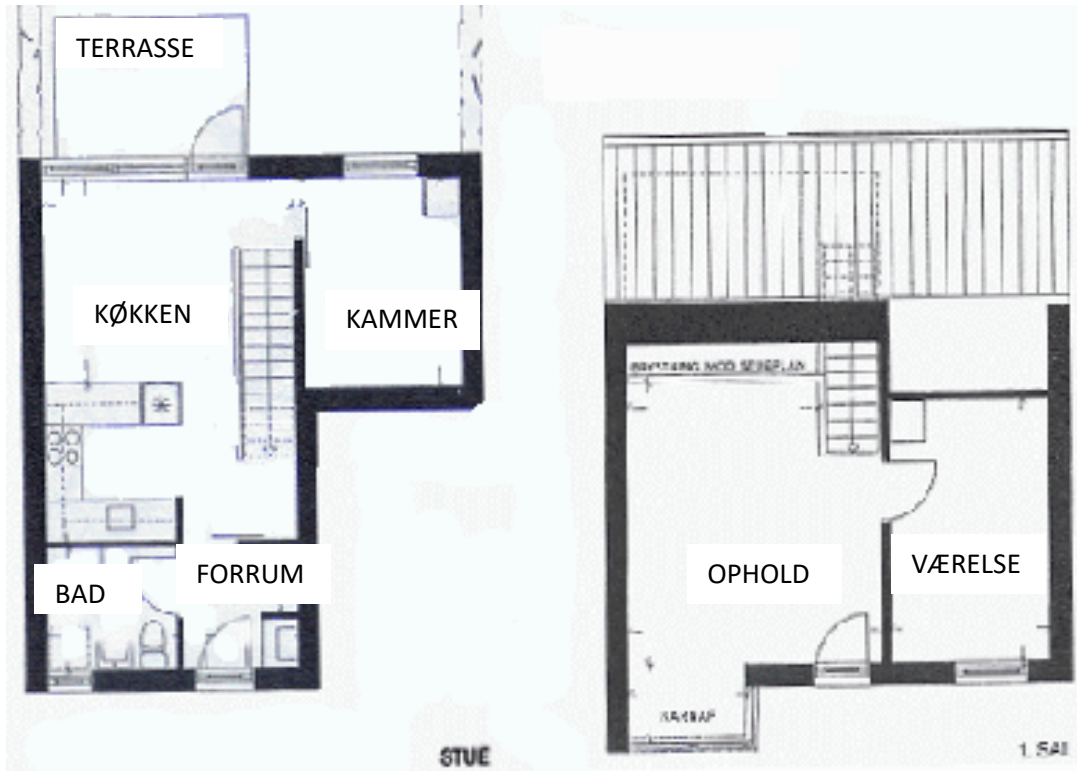


BL21C 80,06 m²

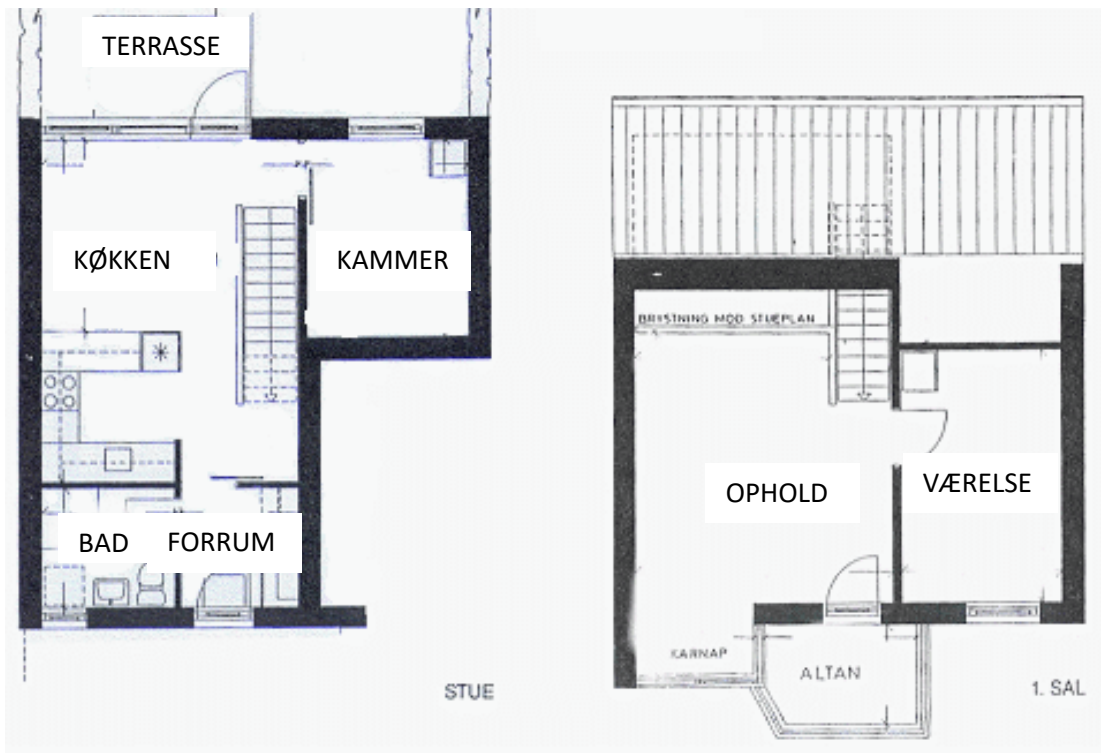


3 RUMS BOLIGER I 2 PLAN MED HAVE

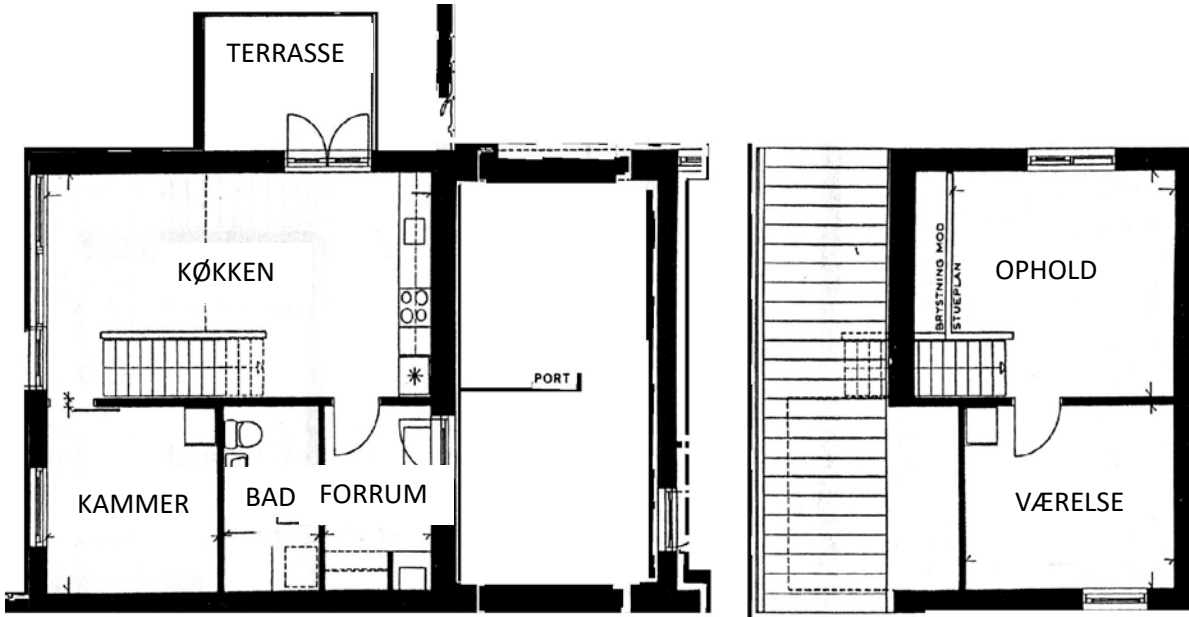
BL21D 81,04 m²



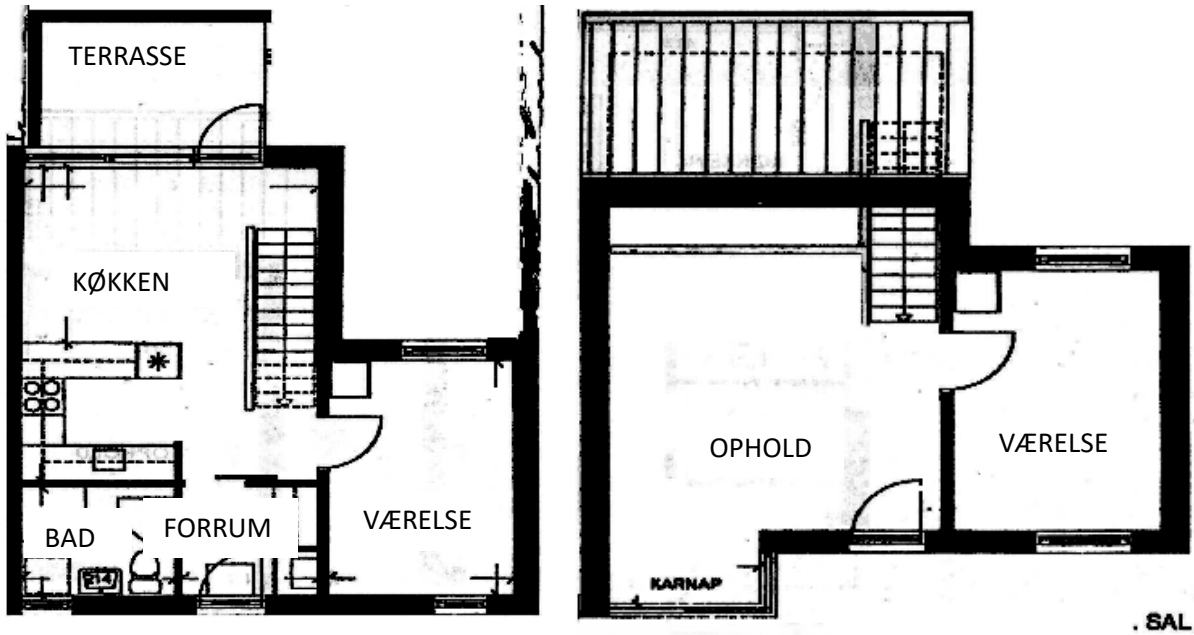
BL21E 83,29 m²



BL21F 85,25 m²

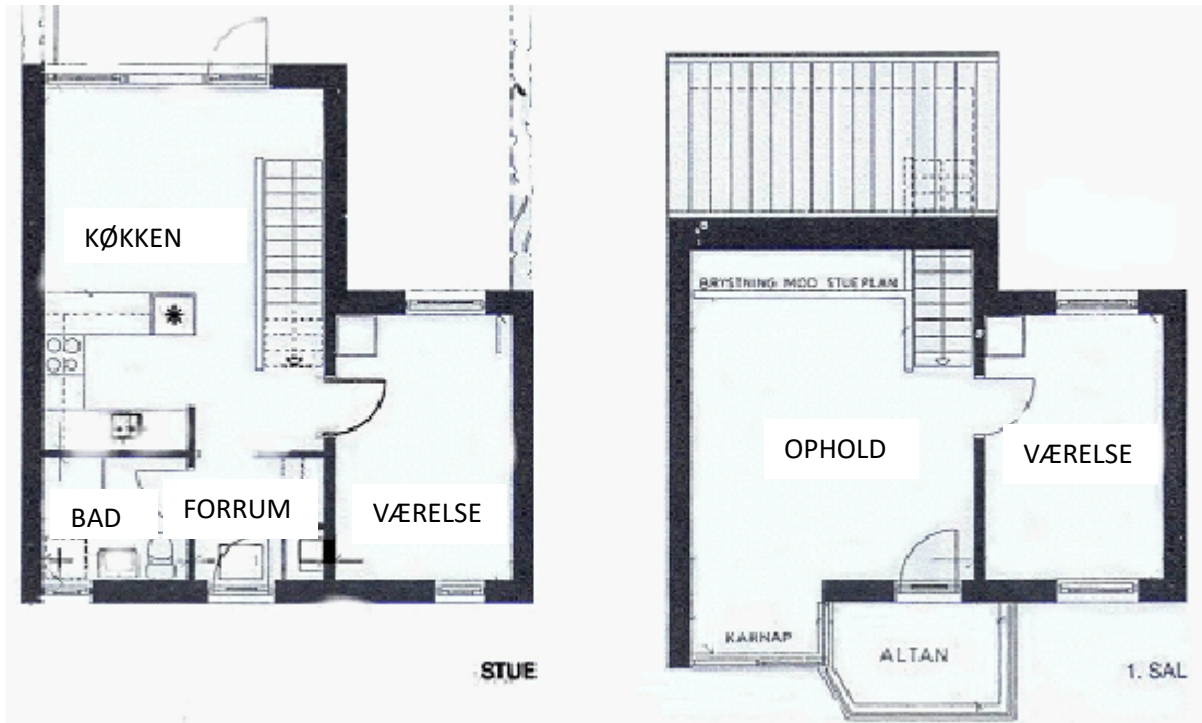


BL30A 85,50 m²

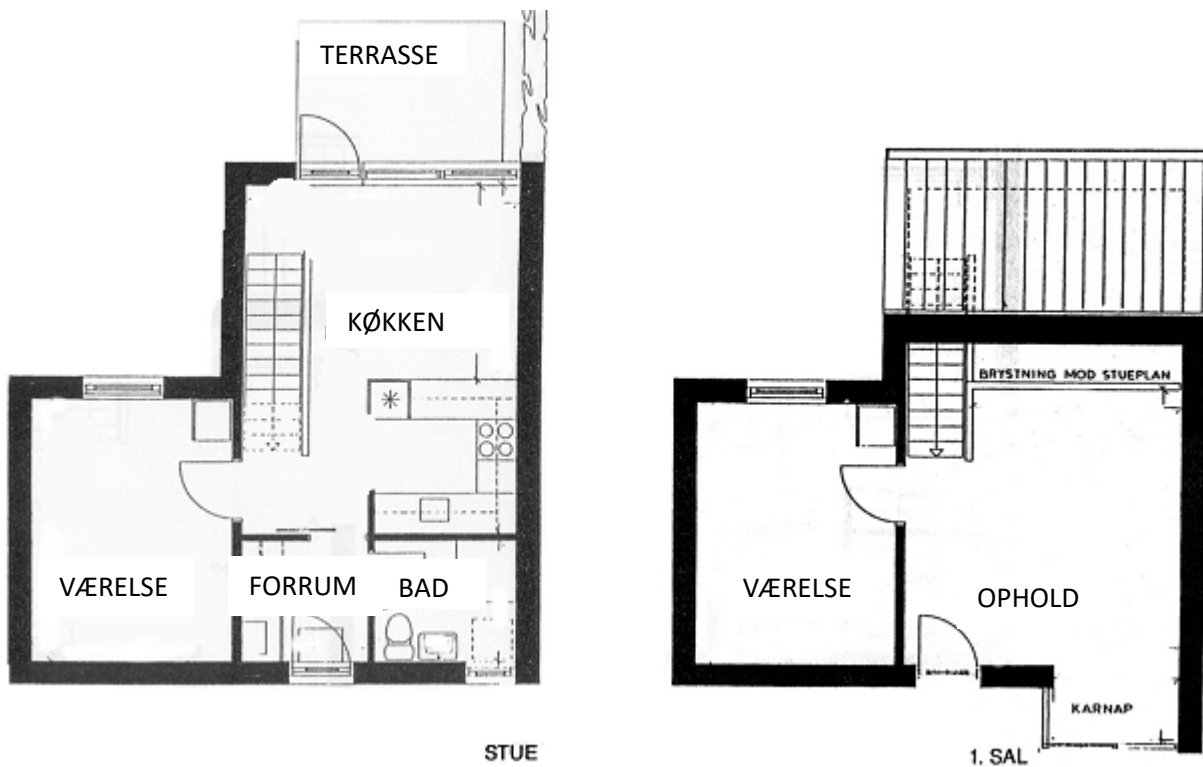


STUE

BL30B 87,75 m²

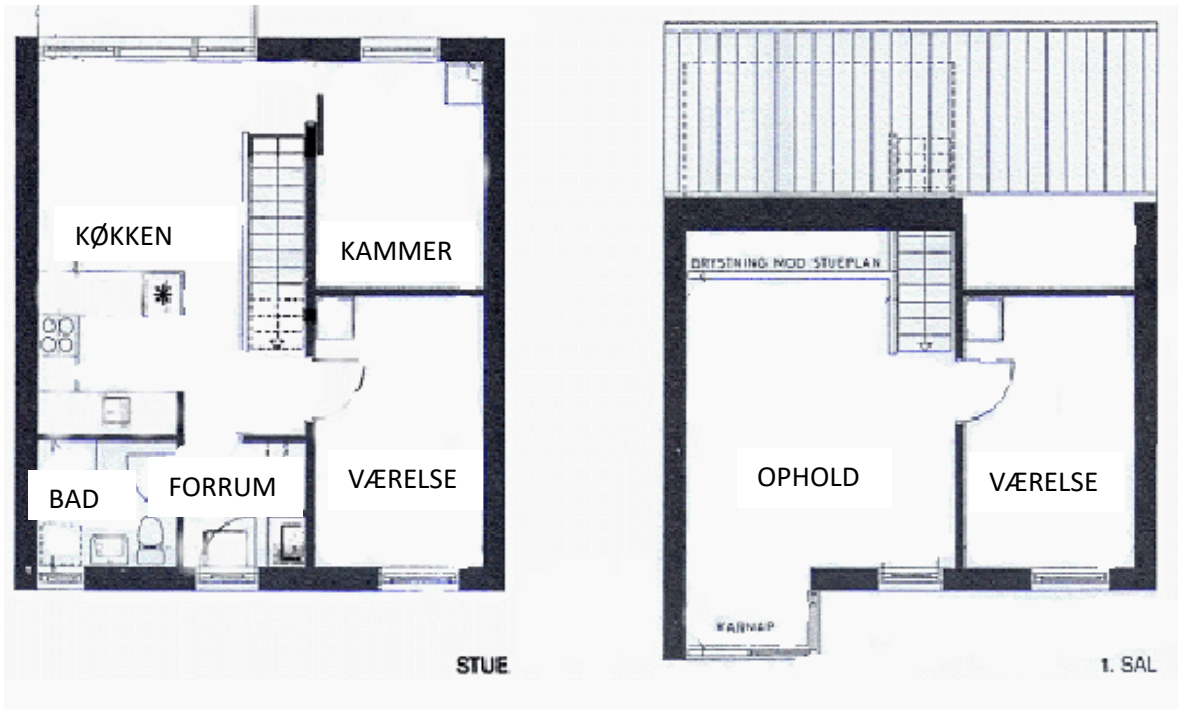


BL30C 88,71 m²

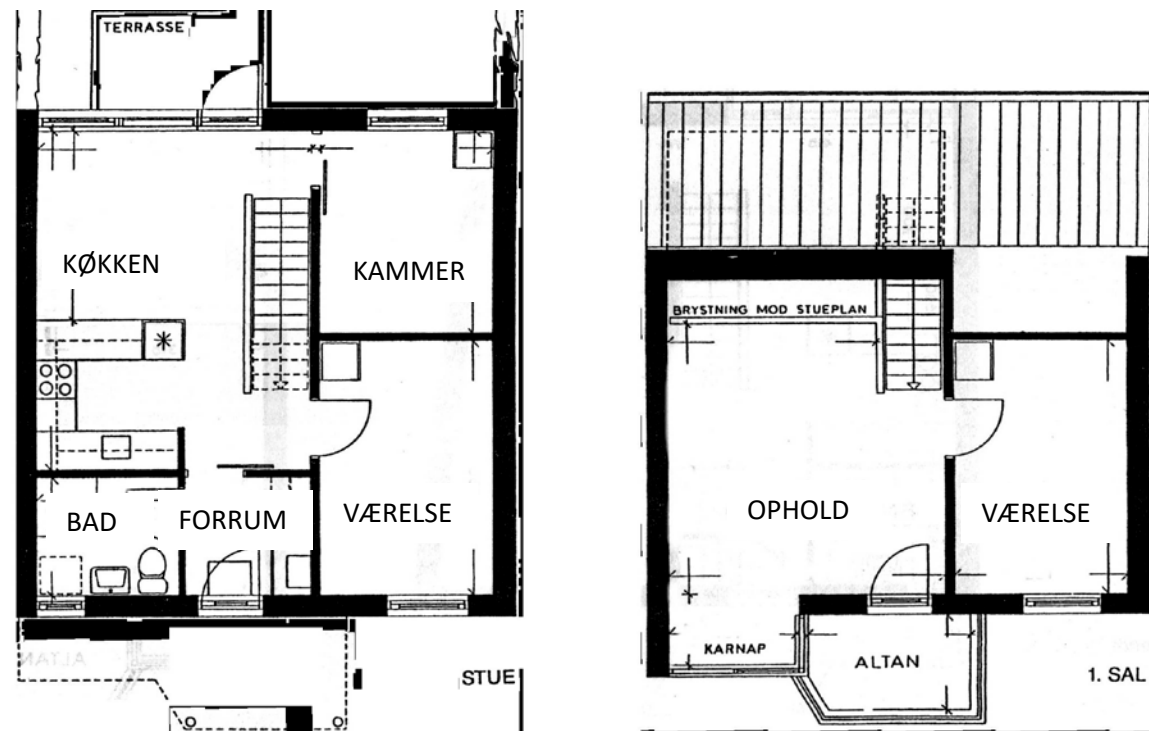


4 RUMS BOLIGER I 2 PLAN MED HAVE

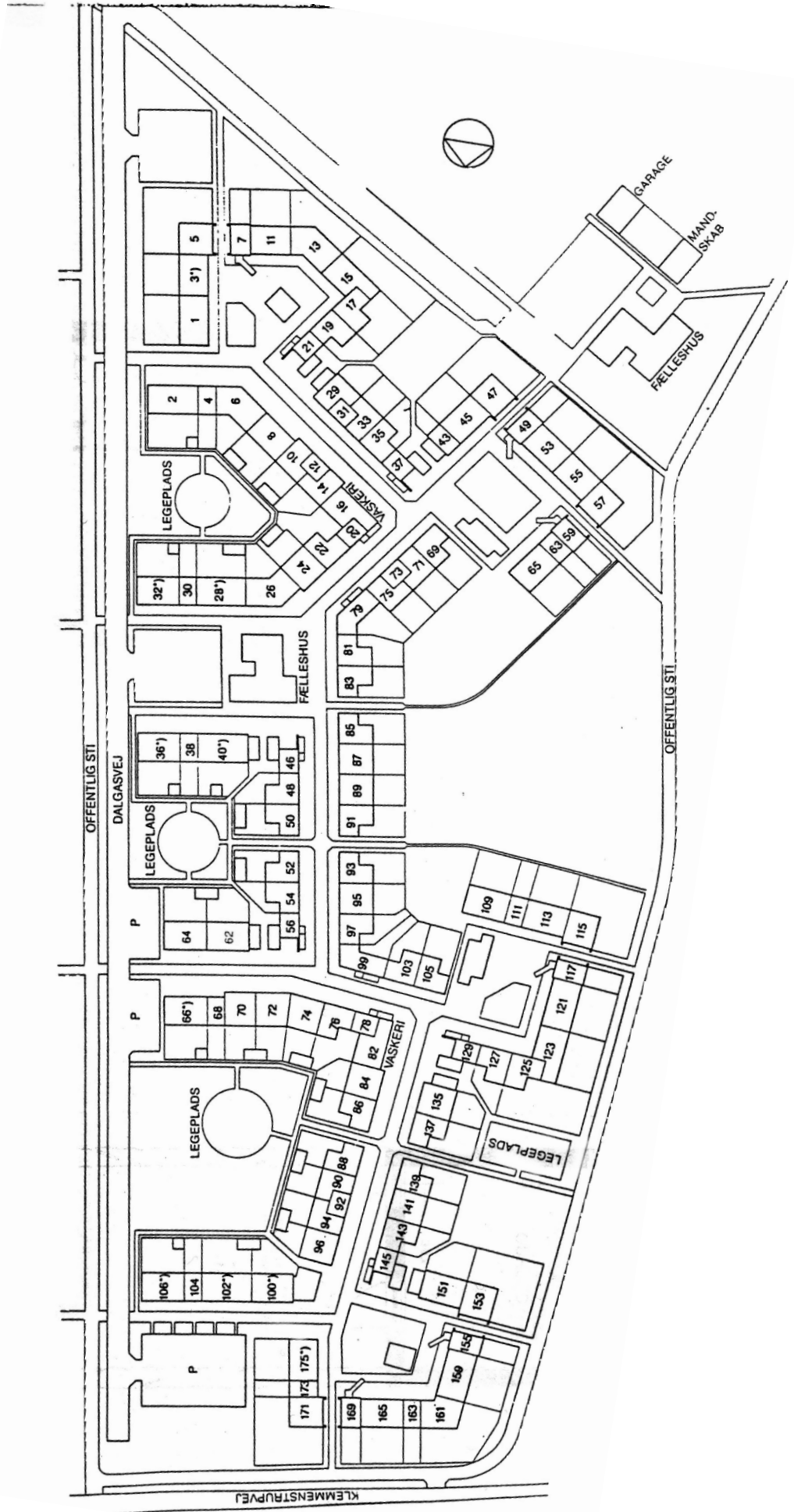
BL31A 93,28 m²



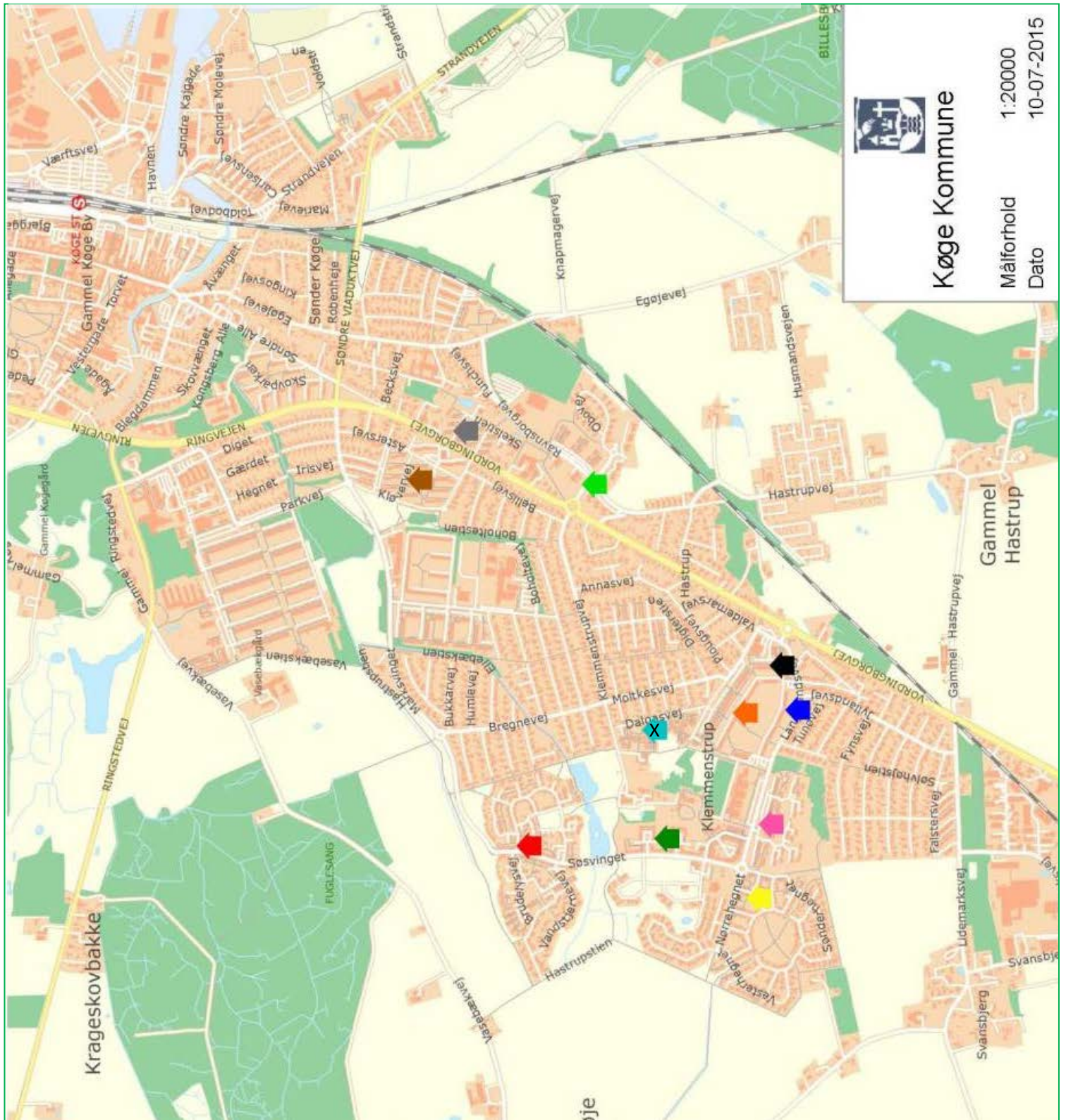
BL31B 95,53 m²



BOLIGNUMMERPLAN



Kort over afdelinger i KBS



- Hastrup Huse
- Klemens Torp
- Tornegården
- Hastrupvænget
- Hastrupparken
- Samsøvænget
- Kirsebærhaven
- Boskovparken
- Ravnsborg Huse
- Solbakken I
- Solbakken II